

Une étude



pour



l'enfant bleu
enfance maltraitée

LEUR AVENIR EST LE NÔTRE

La maltraitance des enfants

Comment les Français se représentent-ils la maltraitance des enfants? Dans quelle mesure y ont-ils déjà été confrontés ?

Octobre 2017

Magalie Gérard, Directrice adjointe du Département Politique – Opinion

Gaspard Lancrey-Javal, Chef de groupe au Département Politique – Opinion

Morgane Hauser, Chargée d'études senior au Département Politique – Opinion

Sommaire

Méthodologie d'enquête	P.3
I. Représentations et jugements à l'égard de la maltraitance des enfants en France	P.5
II. Avoir été victime de maltraitance durant l'enfance	P.8
III. Actes de maltraitements sur des enfants : constater et agir	P.14
IV. Information et attentes concernant la maltraitance des enfants	P.19



Méthodologie d'enquête



Enquête réalisée **en ligne** du **18** au **20 octobre** 2017.





Échantillon de **1 030** personnes représentatif des Français âgés de 18 ans et plus.



Méthode des quotas et redressement appliqués aux variables suivantes : **sexe, âge, catégorie socioprofessionnelle et région de l'interviewé(e).**



Aide à la lecture des résultats détaillés :

- Les chiffres présentés sont exprimés en pourcentage.
- Les chiffres en italique sont ceux qui apparaissent significativement au-dessus de la moyenne.
- Les chiffres suivis d'un astérisque (*) sont à interpréter avec prudence en raison de la faiblesse des effectifs.
- Les symboles   signalent des évolutions par rapport à l'enquête de 2014, réalisée en ligne par Harris Interactive pour l'Enfant Bleu, du 23 au 25 septembre 2014, auprès d'un échantillon de 1 004 personnes représentatif de la population française majeure.

Intervalle de confiance

L'intervalle de confiance (parfois appelé « marge d'erreur ») permet de déterminer la confiance qui peut être attribuée à une valeur, en prenant en compte la valeur observée et la taille de l'échantillon. Si le calcul de l'intervalle de confiance concerne les sondages réalisés avec la méthode aléatoire, il est communément admis qu'il est proche pour les sondages réalisés avec la méthode des quotas.

Taille de l'échantillon	5% ou 95%	10% ou 90%	20% ou 80%	30% ou 70%	40% ou 60%	50%
100 interviews	4,4	6,0	8,0	9,2	9,8	10
200 interviews	3,1	4,3	5,7	6,5	6,9	7,1
300 interviews	2,5	3,5	4,6	5,3	5,7	5,8
400 interviews	2,2	3,0	4,0	4,6	4,9	5,0
500 interviews	2,0	2,7	3,6	4,1	4,4	4,5
600 interviews	1,8	2,4	3,3	3,8	4,0	4,1
800 interviews	1,5	2,1	2,8	3,2	3,4	3,5
1 000 interviews	1,4	1,8	2,5	2,9	3,0	3,1
2 000 interviews	1,0	1,3	1,8	2,1	2,2	2,3
3 000 interviews	0,8	1,1	1,5	1,7	1,8	1,8
4 000 interviews	0,7	0,9	1,3	1,5	1,6	1,6
6 000 interviews	0,6	0,8	1,1	1,3	1,4	1,4

Note de lecture : dans le cas d'un échantillon de 1 000 personnes, si le pourcentage mesuré est de 10%, la marge d'erreur est égale à 1,8. Il y a donc 95% de chance que le pourcentage réel soit compris entre 8,2% et 11,8% (plus ou moins 1,8 points).

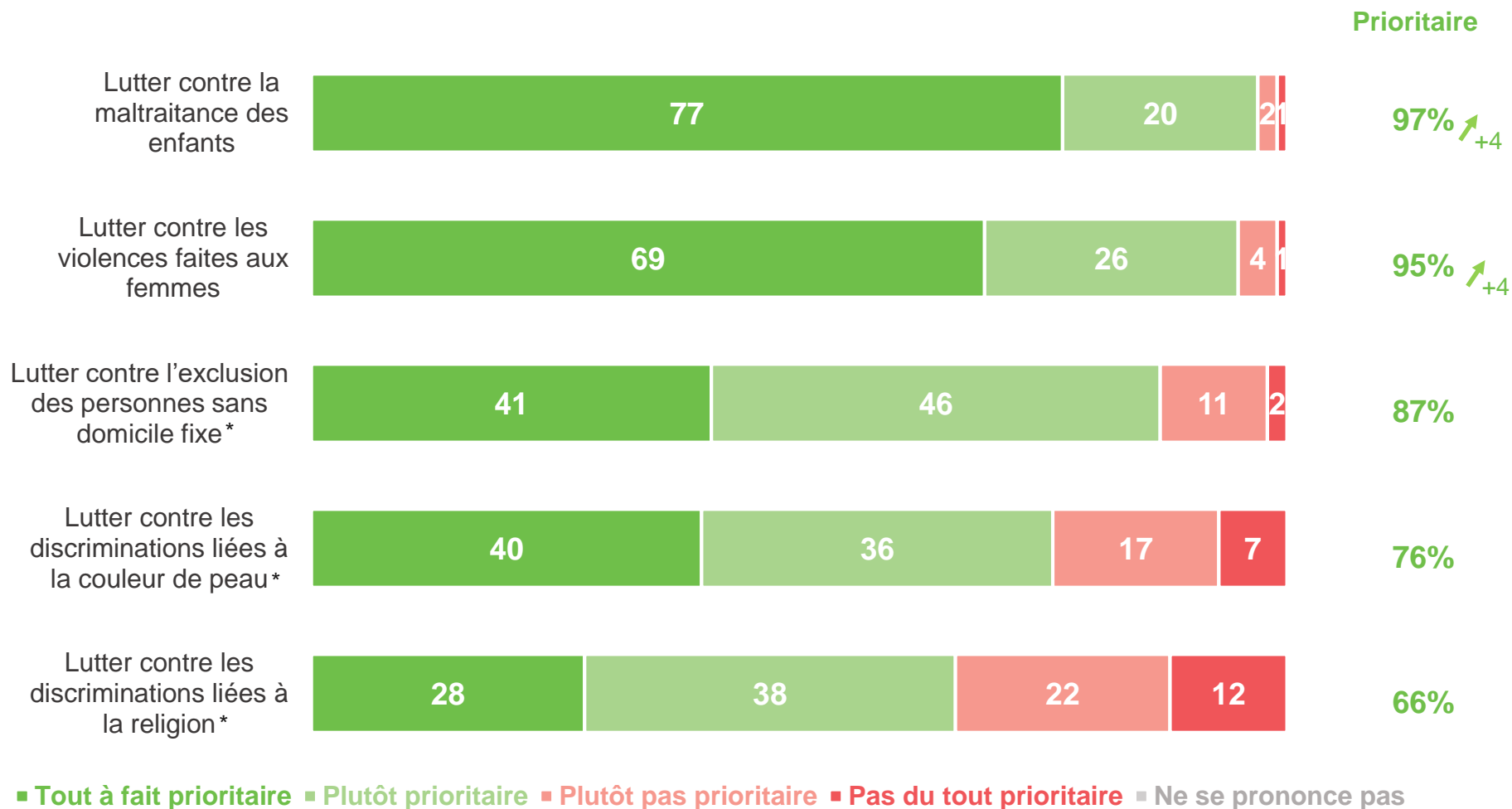
I. Représentations et jugements à l'égard de la maltraitance des enfants en France



La lutte contre la maltraitance des enfants constitue une cause unanimement identifiée comme prioritaire, voire comme « tout à fait prioritaire » (77%)

Chacun des objectifs suivants est-il selon vous tout à fait prioritaire, plutôt prioritaire, plutôt pas prioritaire ou pas du tout prioritaire aujourd'hui en France ?

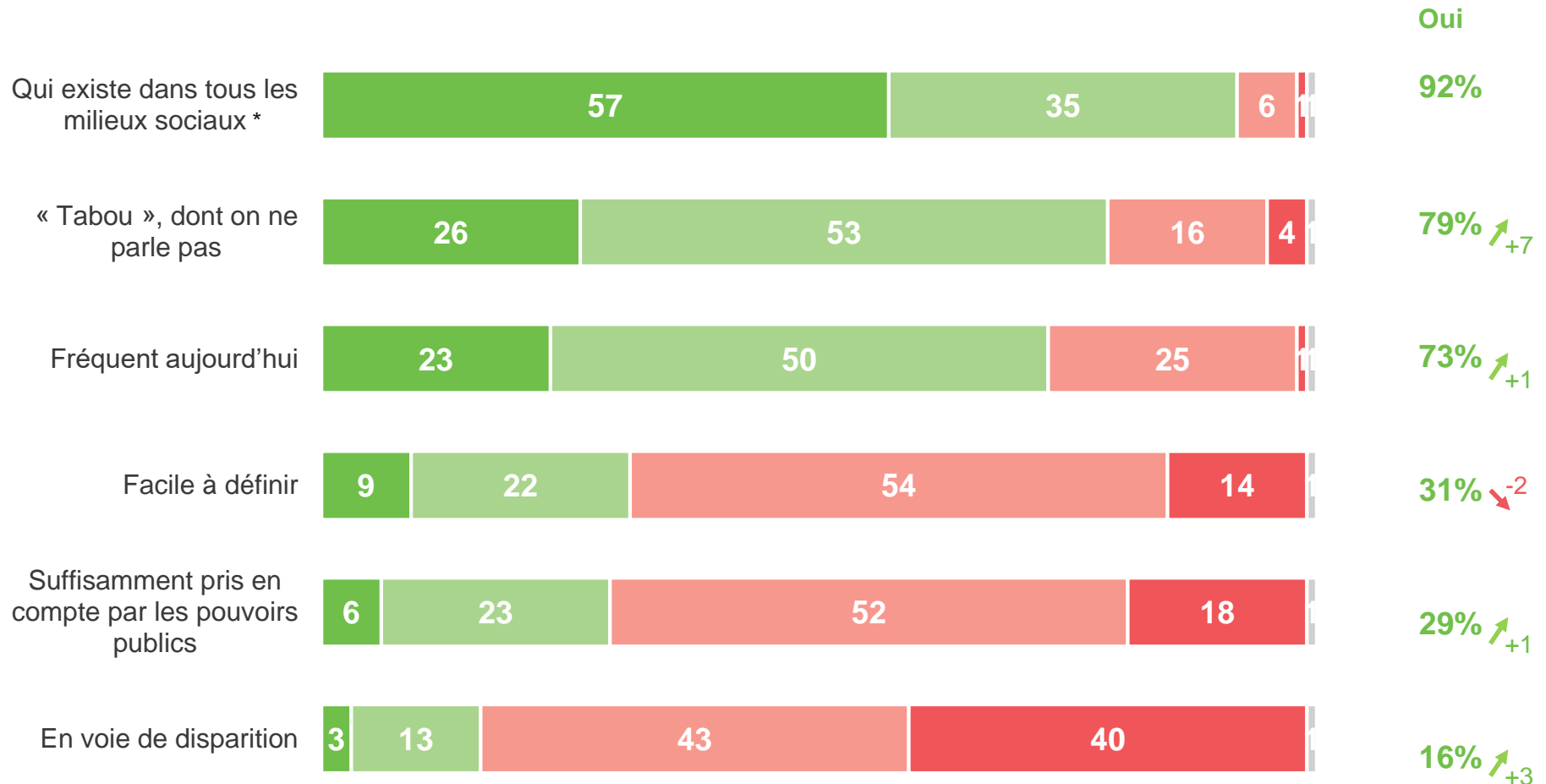
- À tous, en % -



De 2014 à 2017, la maltraitance des enfants est perçue comme toujours aussi fréquente, mais de plus en plus taboue dans la population

En France, la maltraitance des enfants est-elle selon vous un phénomène... ?

- À tous, en % -



■ Oui, tout à fait ■ Oui, plutôt ■ Non, plutôt pas ■ Non, pas du tout ■ Ne se prononce pas

II. Avoir été victime de maltraitance durant l'enfance



22% des Français déclarent avoir été victimes de maltraitements graves durant leur enfance

Vous-même, lorsque vous étiez enfant, diriez-vous que vous avez été souvent, de temps en temps, une fois ou jamais, directement victime, de la part d'une personne de votre famille ... ? / de la part d'une personne extérieure à votre famille ?

- À tous, en % -

Par « maltraitance grave », on entend ici le fait d'avoir été **régulièrement** victime de coups/menaces/insultes, absence de soins ou d'hygiène ou d'avoir été **au moins une fois** victime de viol/agression sexuelle, que cette maltraitance ait été exercée par un membre de la famille ou une personne extérieure, un adulte ou un mineur

22%

des Français déclarent avoir été victimes de maltraitements graves au cours de leur enfance

5% maltraitance violente (coups)

8% maltraitance psychologique (menaces, insultes, humiliations)

3% maltraitance liée à une négligence (soins, hygiène)

16% maltraitance de nature sexuelle (attouchements, viol) → Sur des filles dans 72% des cas, sur des garçons dans 28% des cas

Parmi les personnes se déclarant victimes durant leur enfance, 68% affirment que la maltraitance a eu lieu au moins en partie dans le cadre de la famille

Vous-même, lorsque vous étiez enfant, diriez-vous que vous avez été souvent, de temps en temps, une fois ou jamais, directement victime, de la part d'une personne de votre famille ... ? / de la part d'une personne extérieure à votre famille ?

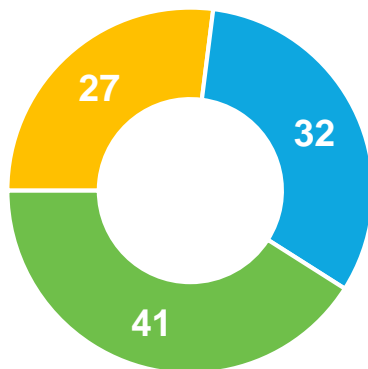
- À tous, en % -

Par « maltraitance grave », on entend ici le fait d'avoir été **régulièrement** victime de coups/menaces/insultes, absence de soins ou d'hygiène ou d'avoir été **au moins une fois** victime de viol/agression sexuelle, que cette maltraitance ait été exercée par un membre de la famille ou une personne extérieure, un adulte ou un mineur

22%

des Français déclarent avoir été victimes de maltraitances graves au cours de leur enfance

Parmi ces victimes déclarées...



27% déclarent avoir été victimes uniquement au sein de leur propre famille

41% déclarent avoir été victimes à la fois au sein de leur propre famille et de la part d'une personne extérieure à leur famille

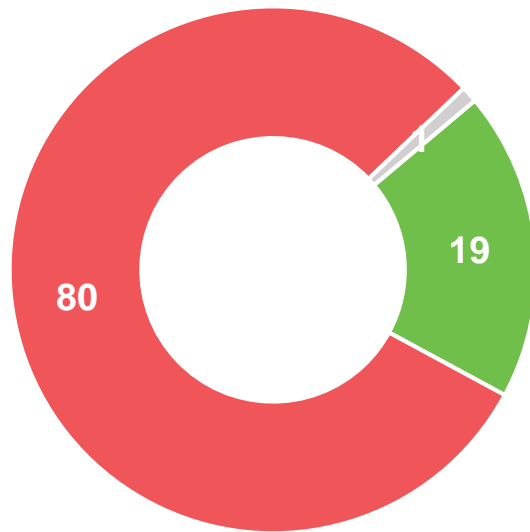
32% déclarent avoir été victimes uniquement de la part d'une personne extérieure à leur famille

Au total, 68% des victimes déclarées signalent une maltraitance dans leur propre famille

Parmi les personnes affirmant avoir été victimes de maltraitance, 19% indiquent en avoir parlé (le plus souvent à leurs parents)

Vous avez été victime de maltraitance, en avez-vous parlé au moment des faits ?

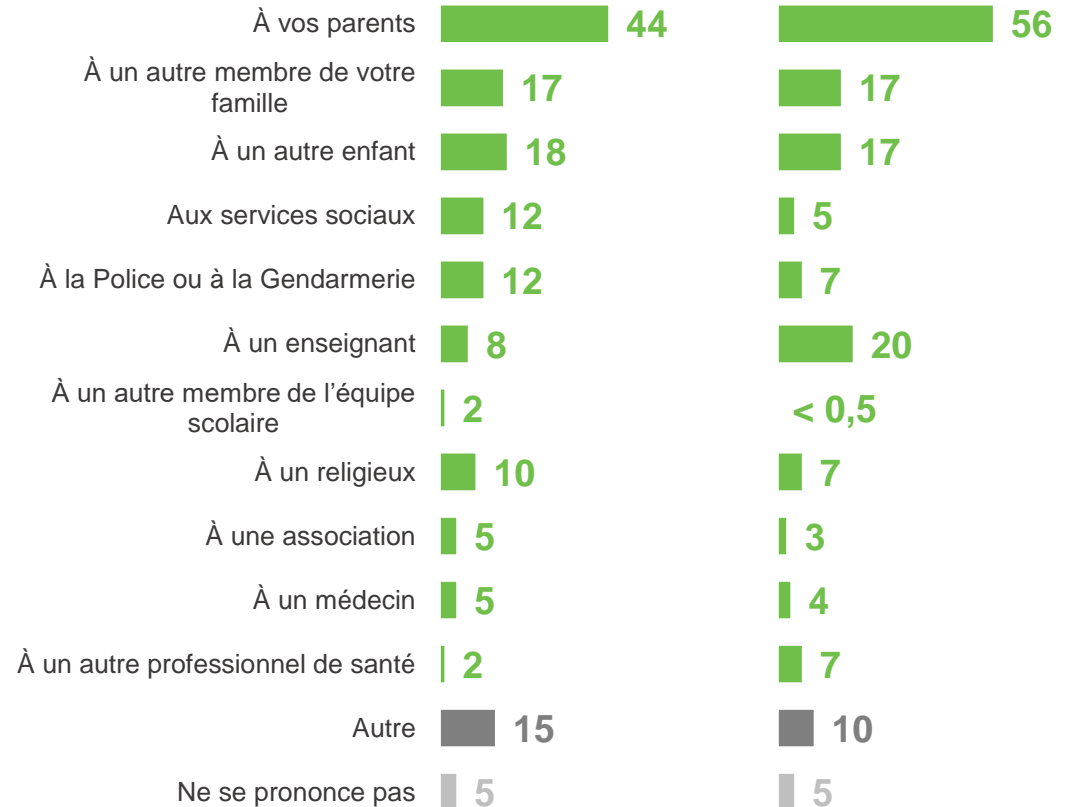
- Aux personnes déclarant avoir été victimes de maltraitance grave, en % -



■ Oui ■ Non ■ Ne se prononce pas

Vous avez été victime de violences au sein de votre famille, à qui en avez-vous parlé ?

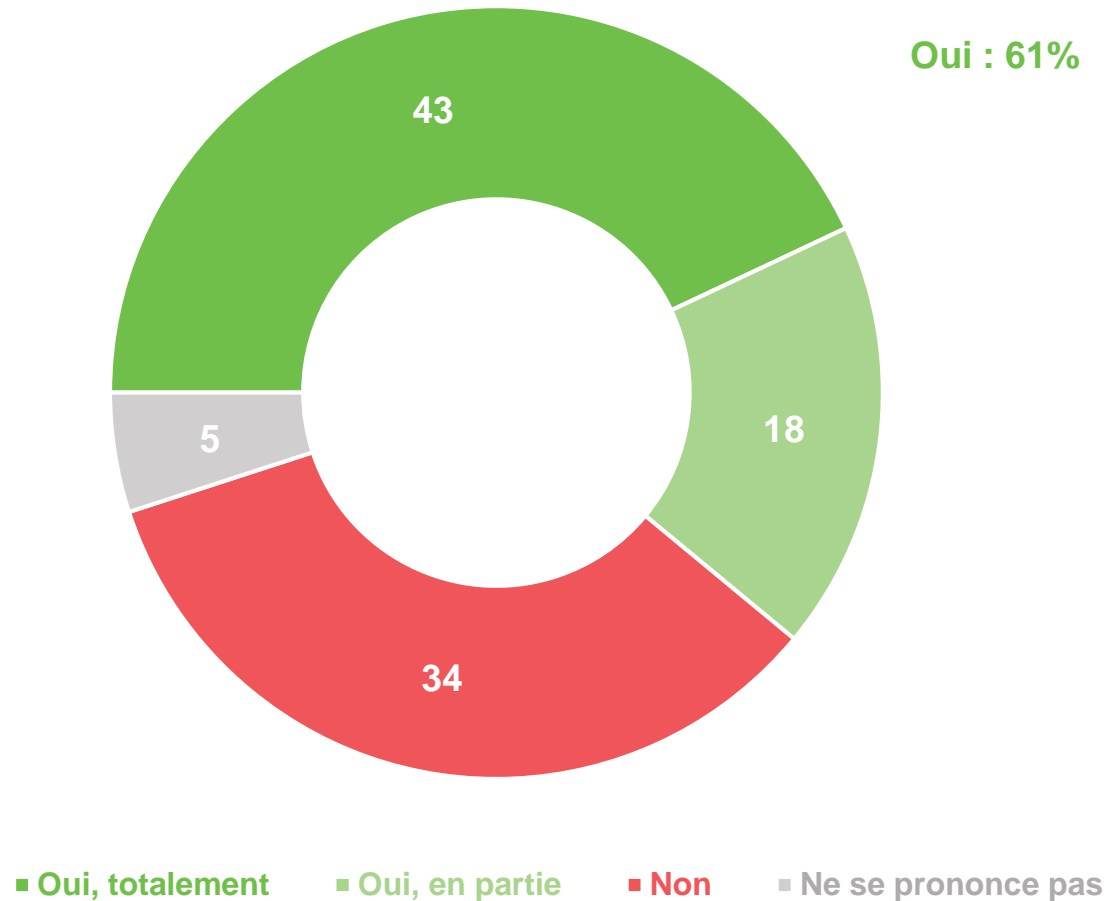
Vous avez été victime de violences par une personne extérieure à votre famille, à qui en avez-vous parlé ?



Parmi les personnes qui affirment avoir parlé de leur expérience de maltraitance, 61% estiment que cette situation s'est arrêtée suite aux révélations

La / les maltraitance(s) s'est-elle arrêtée suite aux révélations ?

- Aux personnes déclarant avoir été victimes de maltraitance grave et en avoir parlé, en % -

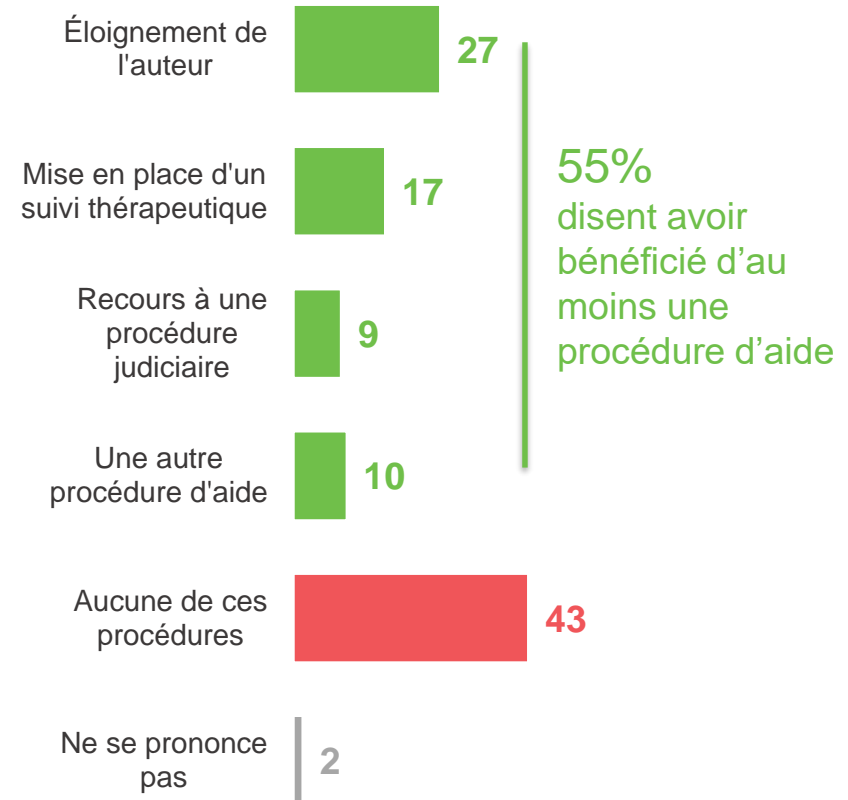
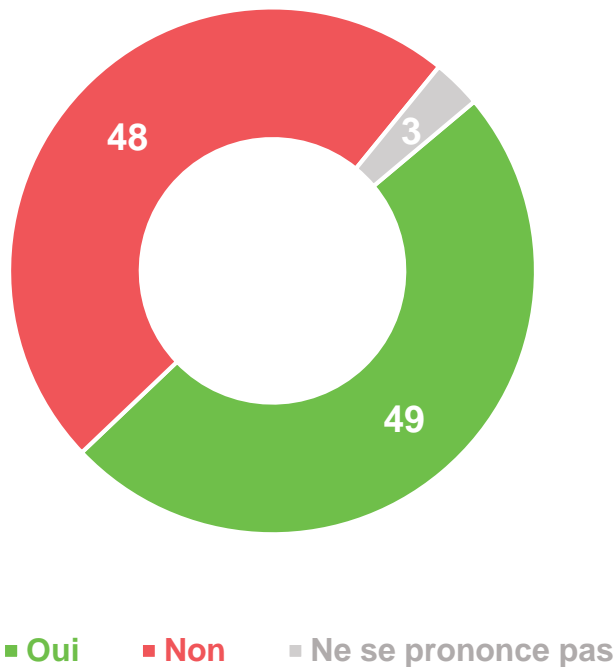


Parmi les personnes affirmant avoir parlé de leur situation de maltraitance, la moitié indique ne pas avoir été aidées

Avez-vous été aidé pour faire face à cet acte / cette situation de maltraitance ?

Suite aux maltraitances que vous avez subies, avez-vous bénéficié de...?

- Aux personnes déclarant avoir été victimes de maltraitance grave et en avoir parlé, en % -



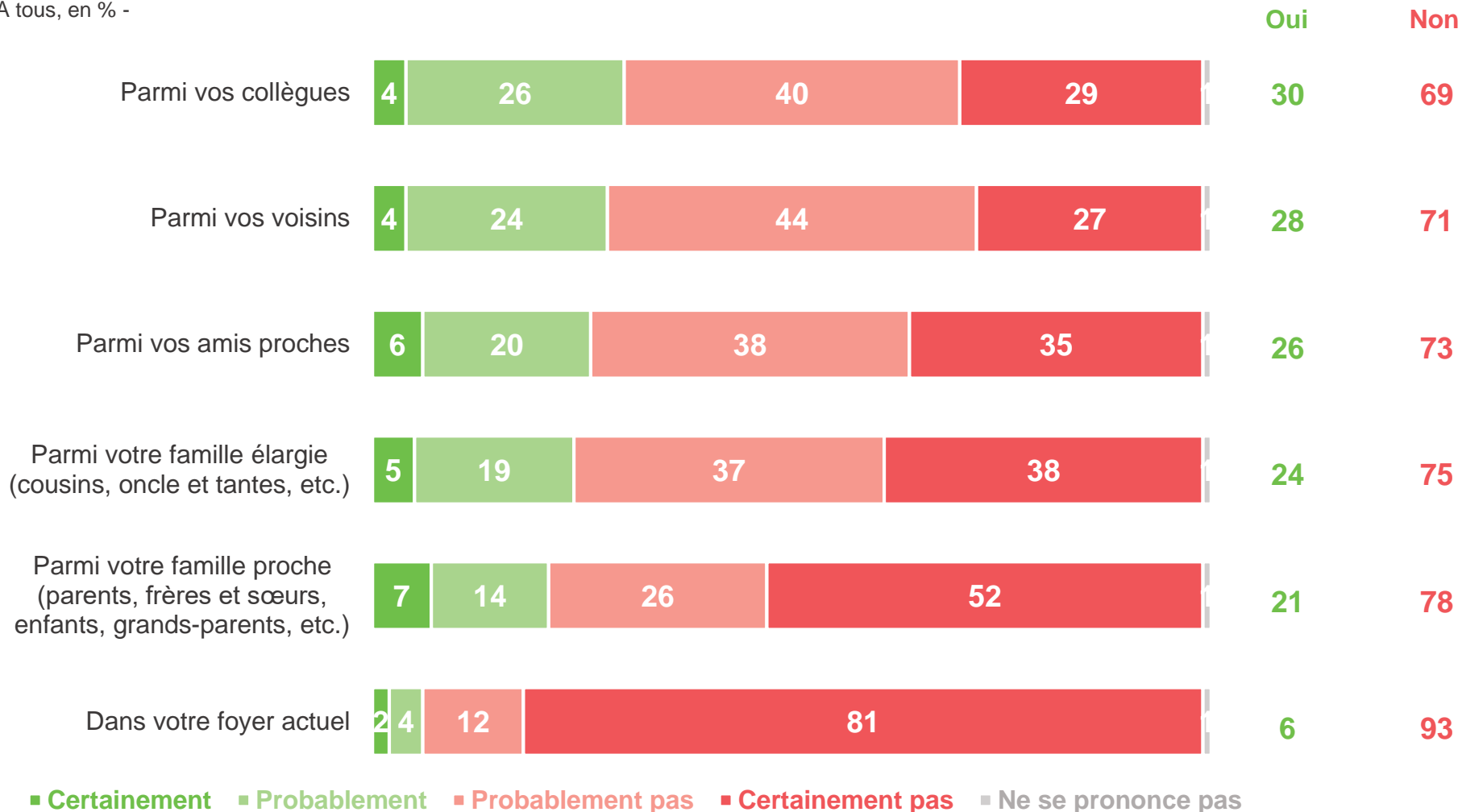
III. Actes de maltraitements sur des enfants : constater et agir



1 Français sur 2 soupçonne qu'au moins une personne de son entourage est ou a été maltraitée pendant l'enfance

Dans chacun des environnements suivants, pensez-vous qu'il y ait déjà eu ou qu'il y ait certainement, probablement, probablement pas ou certainement pas des personnes victimes de maltraitance pendant l'enfance (physique, sexuelle, psychologique ou négligence) ?

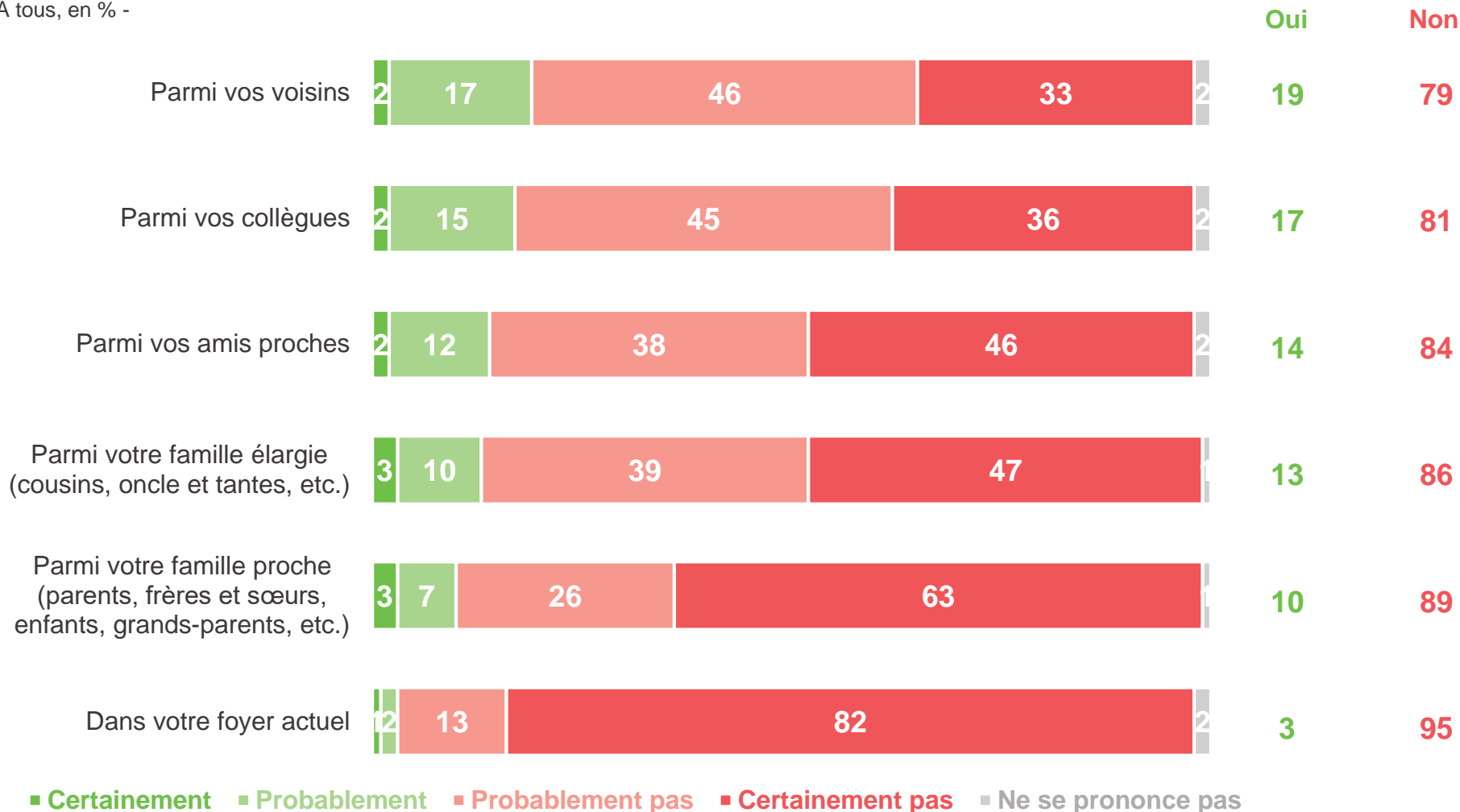
- À tous, en % -



Plus précisément, plus d'un tiers des Français (36%) estiment même qu'il a existé au cours des dernières années un cas de maltraitance d'enfant dans leur entourage

Dans chacun des environnements suivants, pensez-vous qu'au cours des dernières années, il y ait eu certainement, probablement, probablement pas ou certainement pas des enfants victimes de maltraitance (physique, sexuelle, psychologique ou négligence) ?

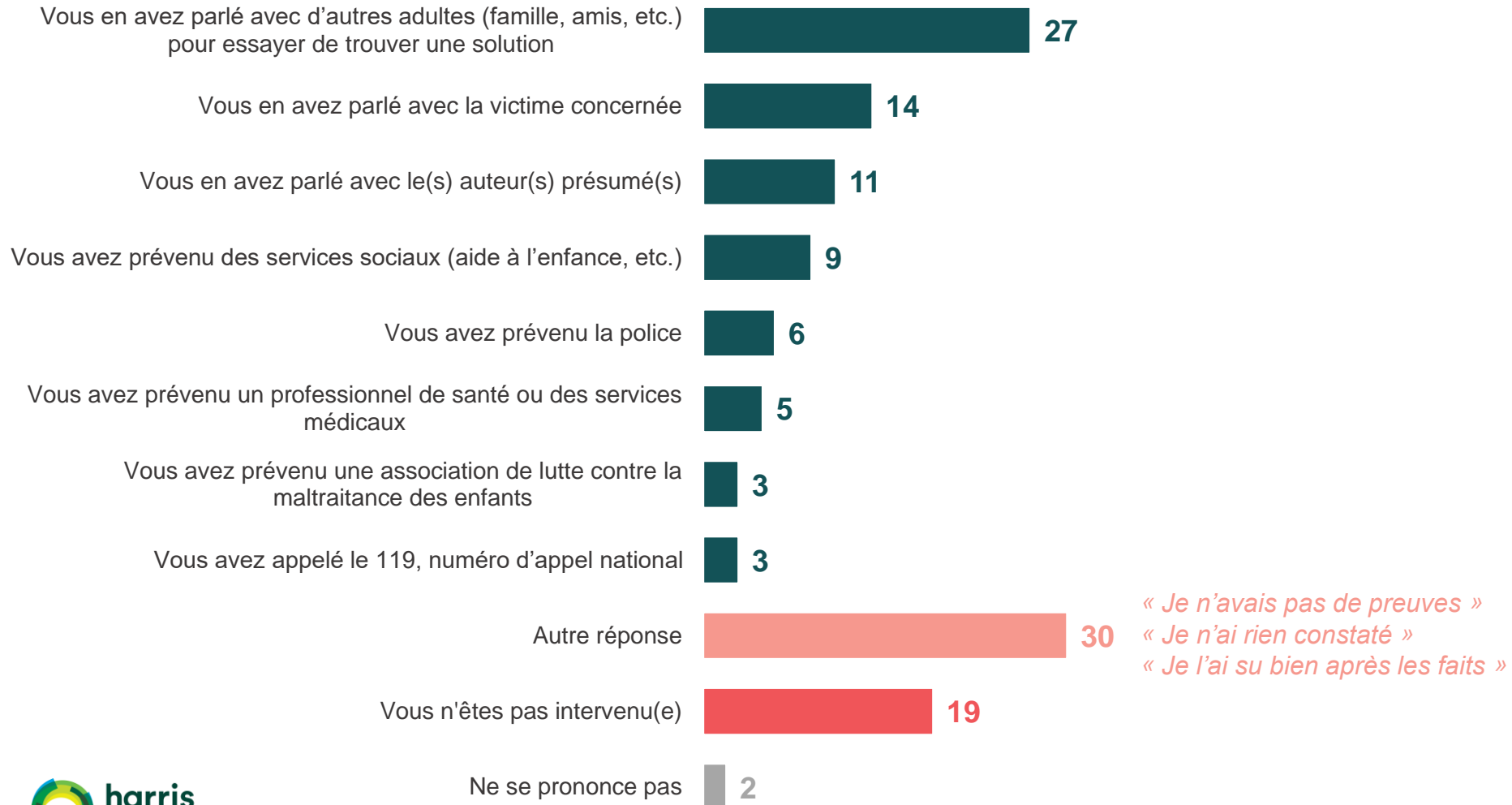
- À tous, en % -



Parmi les Français soupçonnant des cas de maltraitance récents dans leur entourage, le recours à un interlocuteur institutionnel est marginal

Vous avez constaté ou vous soupçonnez un cas de maltraitance d'enfant dans votre entourage au cours des dernières années. Avez-vous adopté l'un ou plusieurs des comportements suivants ? (Réponses données à l'aide d'une liste, plusieurs réponses possibles)

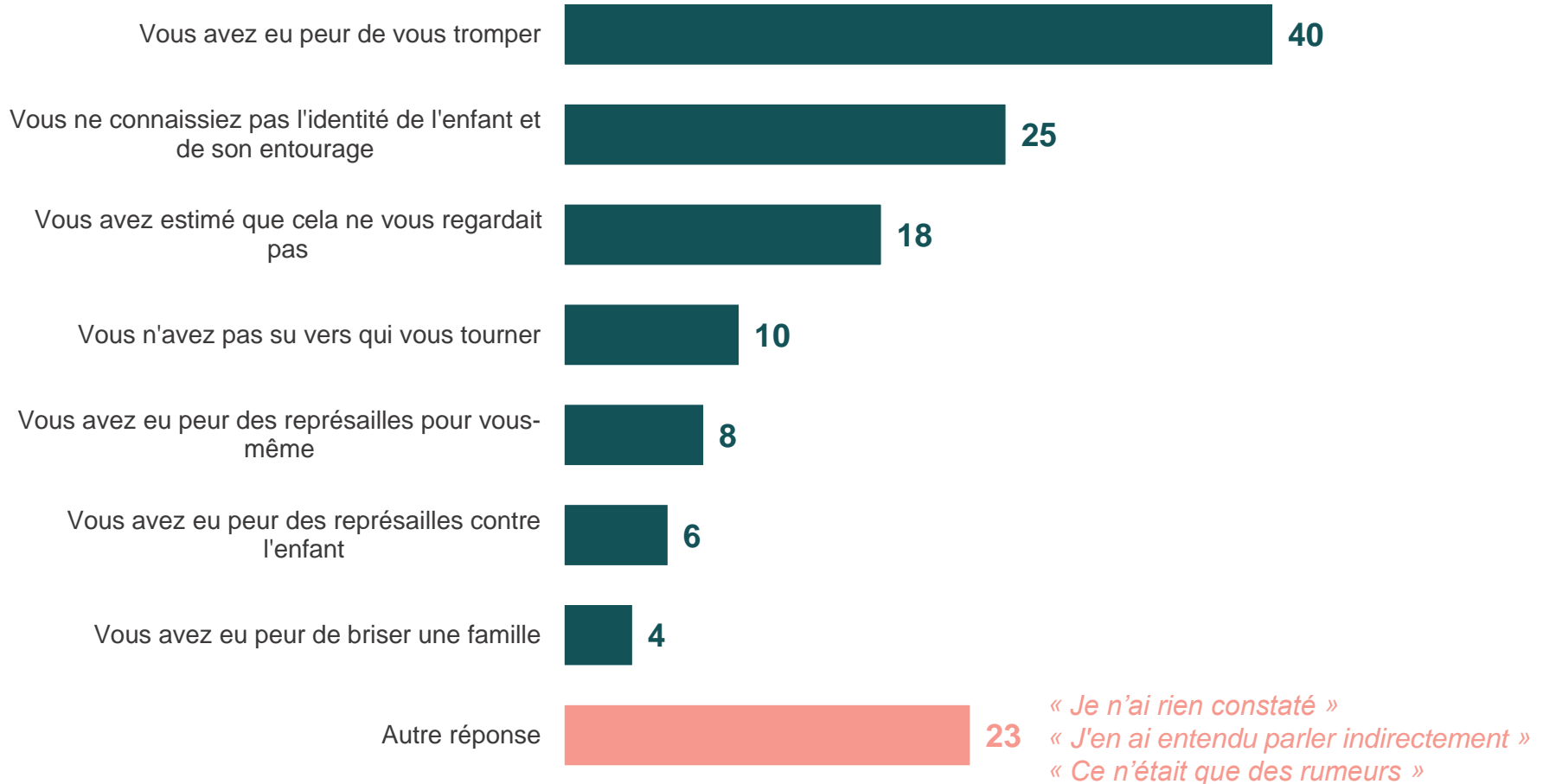
- Aux personnes ayant soupçonné des actes de maltraitance sur des enfants dans leur entourage au cours des dernières années, en % -



Face à un soupçon de maltraitance, le premier frein à l'intervention est le manque de certitudes ou de connaissances sur la famille concernée

Pour quelle(s) raisons n'êtes-vous pas intervenu(e) lorsque vous avez constaté / soupçonné un ou plusieurs cas de maltraitance d'enfant ?
(Réponses données à l'aide d'une liste, plusieurs réponses possibles)

- Aux personnes ayant soupçonné des actes de maltraitance sur des enfants dans leur entourage au cours des dernières années mais n'étant pas intervenues, en % -



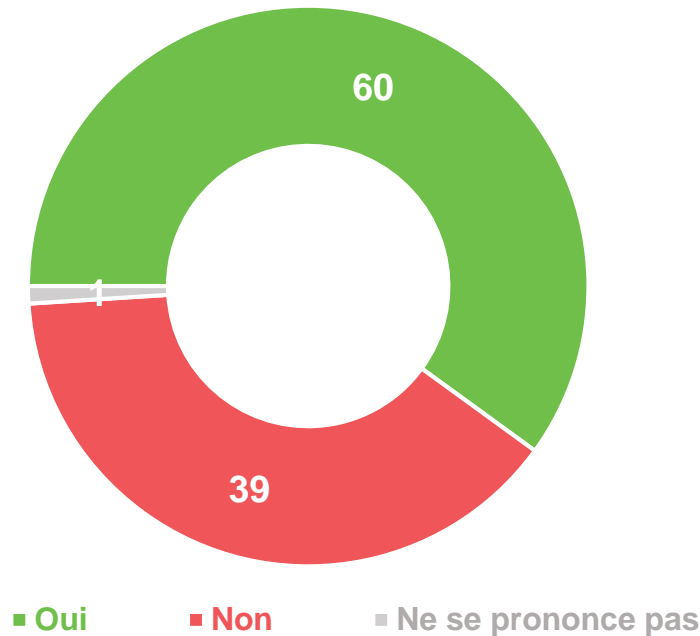
IV. Information et attentes concernant la maltraitance des enfants



6 parents sur 10 déclarent avoir abordé le sujet de la maltraitance avec leur enfant, le plus souvent de façon spontanée, sans élément déclencheur particulier

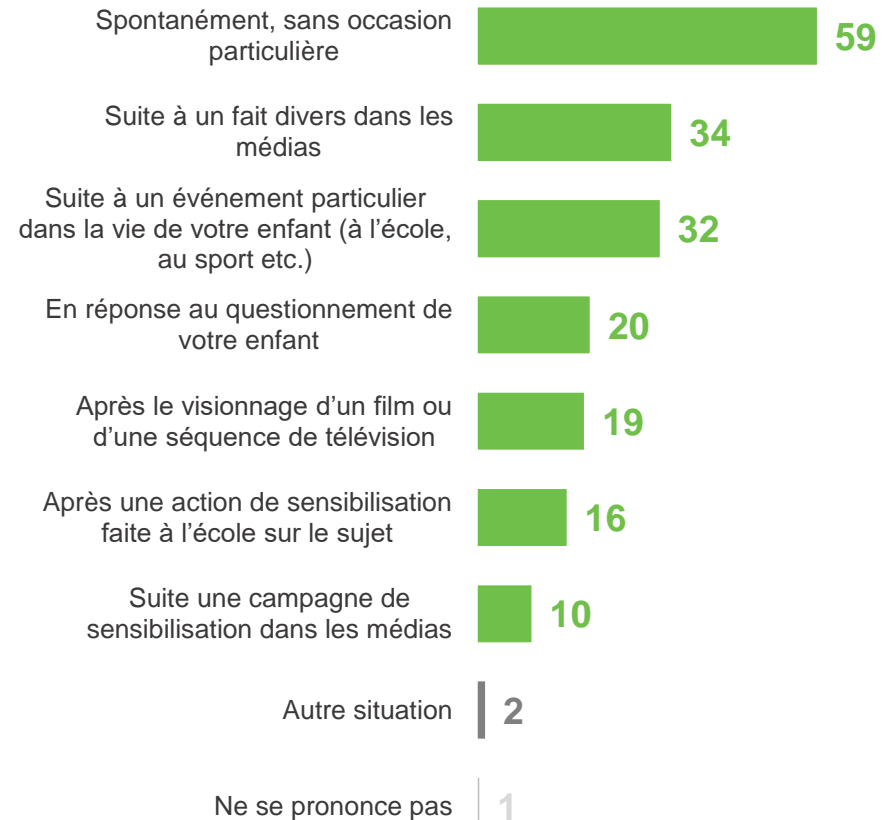
Avez-vous déjà abordé le sujet de la maltraitance avec votre enfant, par exemple pour lui expliquer les risques d'agression physique, sexuelle ou psychologique, de harcèlement, de racket, etc. ?

- Aux parents, en % -



À quelle(s) occasion(s) avez-vous abordé le sujet de la maltraitance avec votre enfant ?

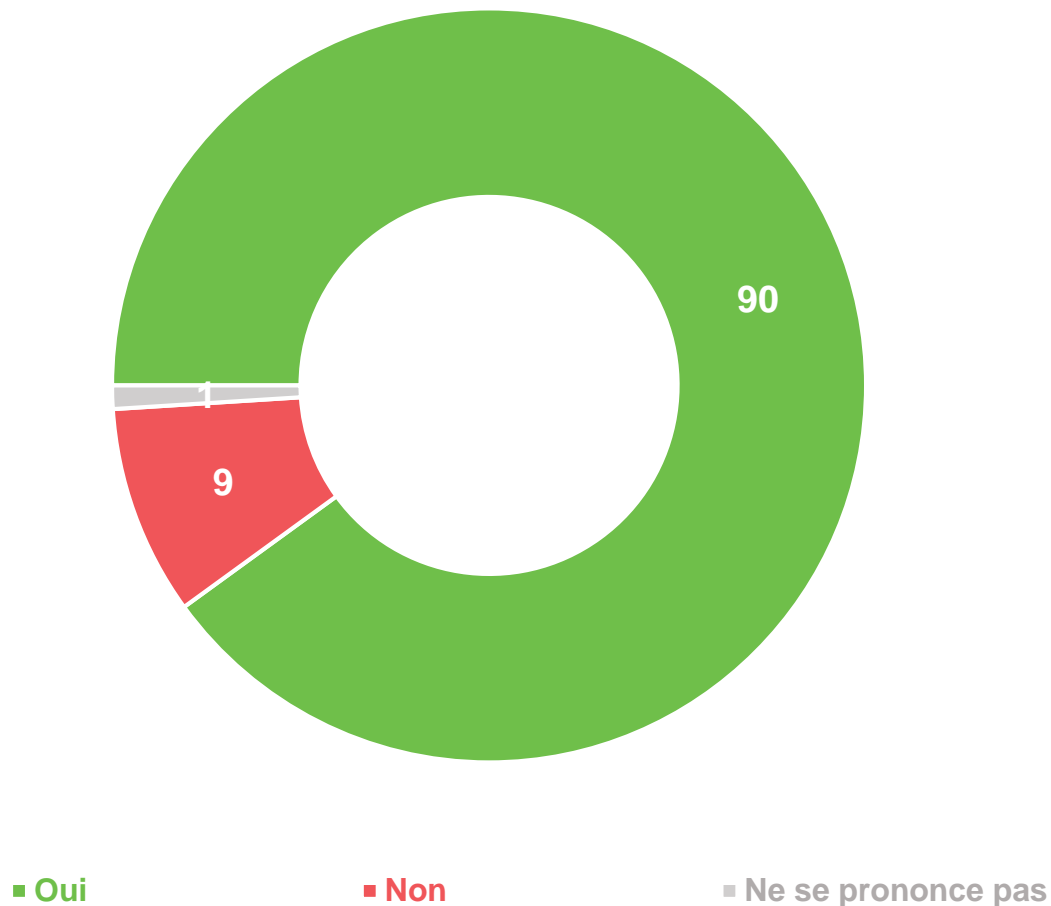
- Aux parents déclarant avoir abordé le sujet avec leur(s) enfant(s), en % -



Les Français se déclarent quasi-unaniment favorables à ce que la maltraitance soit systématiquement abordée à l'école

Souhaiteriez-vous que le sujet de la maltraitance soit abordé systématiquement avec les élèves dans le cadre de l'école ?

- À tous, en % -

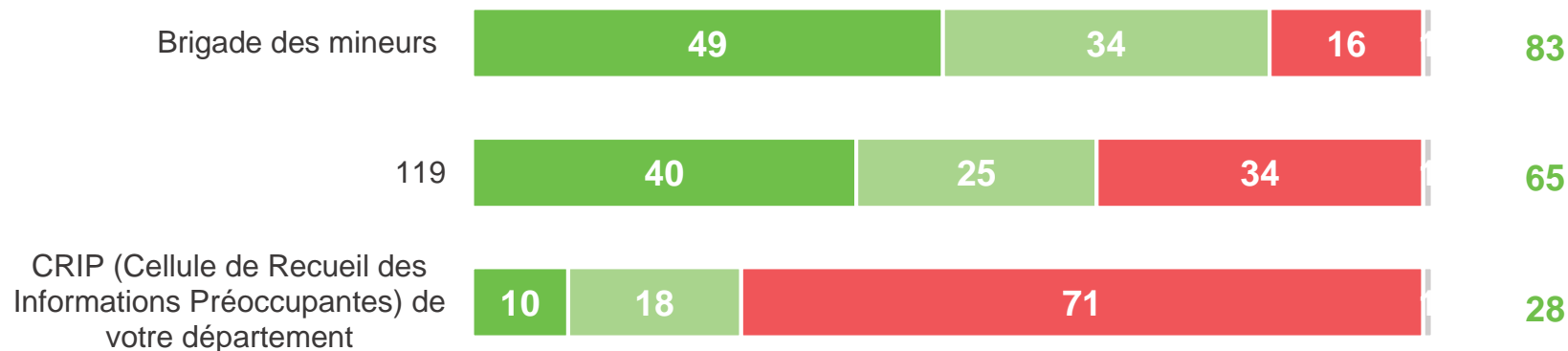


La plupart des Français déclarent avoir déjà entendu parler de la Brigade des Mineurs, du 119 ou de la transmission d'un signalement au Procureur, mais seule une minorité indique savoir précisément ce dont il s'agit

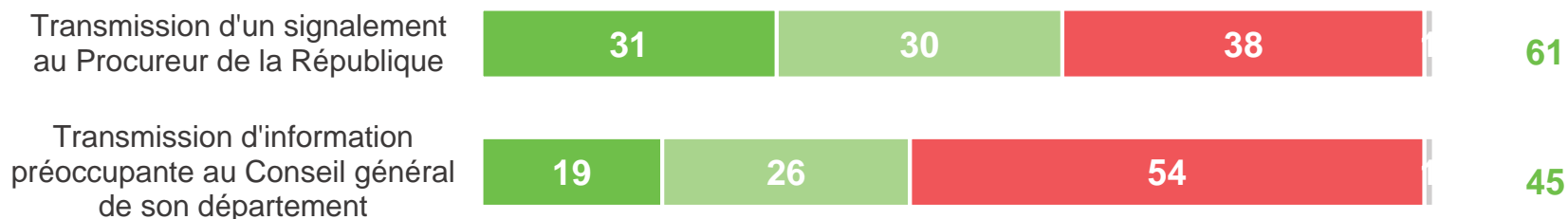
Avez-vous déjà entendu parler de chacun des services ou des démarches possibles pour alerter en cas de maltraitance d'enfant ?

- À tous, en % -

Services



Démarches



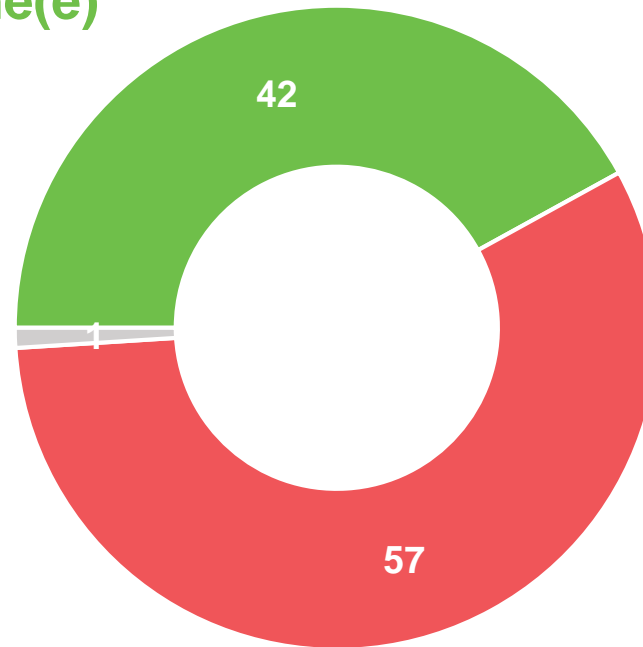
- Oui, et vous voyez précisément ce dont il s'agit
- Oui, mais vous ne voyez pas précisément ce dont il s'agit
- Non
- Ne se prononce pas

57% des Français ont le sentiment de ne pas être suffisamment informés sur la maltraitance des enfants

Personnellement, avez-vous le sentiment d'être suffisamment ou pas suffisamment informé(e) au sujet de la maltraitance des enfants ?

- À tous, en % -

**Suffisamment
informé(e)**



**Pas suffisamment
informé(e)**

Contacts

Merci de noter que toute **diffusion de ces résultats** doit être accompagnée des éléments techniques suivants :
le **nom de l'institut**, le **nom du commanditaire de l'étude**,
la **méthode d'enquête**, les **dates de réalisation** et la **taille de l'échantillon**.

Suivez l'actualité de Harris Interactive sur :



www.harris-interactive.com



[Facebook](https://www.facebook.com/harrisinteractive)



[Twitter](https://twitter.com/harrisinteractive)



[LinkedIn](https://www.linkedin.com/company/harrisinteractive)

Contacts Harris Interactive en France :

Jean-Daniel Lévy – Directeur du Département Politique & Opinion - 01 44 87 60 30 - jdlevy@harrisinteractive.fr

Laurence Lavernhe – Responsable de la communication - 01 44 87 60 94 - 01 44 87 60 30 - llavernhe@harrisinteractive.fr

ahead of what's next